

RADIOORGANISATION MIEDERNACH a.s.b.l.

« RADIO R.O.M. » de la radio pirate vers une radio locale

I. Le début de la radio au Luxembourg



Broadcasting centre Junglinster
Photo Aloyse Anen / ©RTL Group

II. Les pirates sur les ondes



III. La libéralisation des ondes

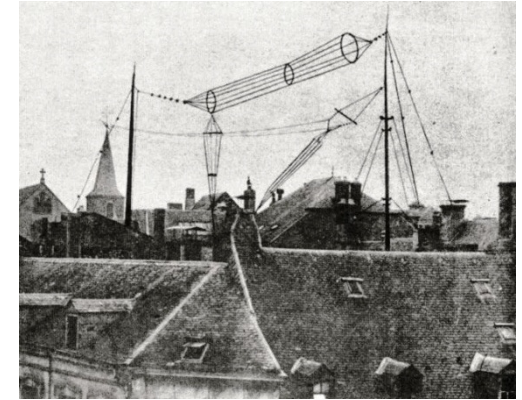


IV. La station de « Radio R.O.M. »



I. Le début de la radio au Luxembourg

- en avril 1924, les frères Anen se sont dirigés de la radio amateur vers la transmission d'un programme radio à partir de Luxembourg en transmettant des disques musicaux.
- en 1925, les frères Anen créent l'association Radio Luxembourg afin d'exploiter la station.
- le 27 mai 1929 la « Société Luxembourgeoise d'Études Radiophoniques » (**SLER**) est officialisée.
- le 29 juillet 1929 la « Compagnie Nationale de Radiodiffusion Luxembourgeoise » (**CNRL**) est officialisée et reçoit la fréquence 223 mètres par le plan de Prague de janvier de cette année. L'entreprise commence à construire un transmetteur sur le site du « Kohlenberg » à Cessange. Les émissions se réalisent sous le nom de « Radio Luxembourg » et François Anen fait partie des deux sociétés.
- en janvier 1930 les autorités luxembourgeoises donnent l'ordre à la CNRL de cesser de transmettre le programme « Radio Luxembourg ».
- la SLER reçoit une licence exclusive pour la transmission d'un programme radio du gouvernement luxembourgeois pour une durée de 25 ans dont une concession est signée le 29 septembre 1930.
- en 1931, la construction du site de transmission à Junglinster commence.



Antenne de transmission et réception sur les toits dans la Rue Beaumont / Photo Aloyse Anen



La maison au numéro 28 Rue Beaumont
Photo Aloyse Anen

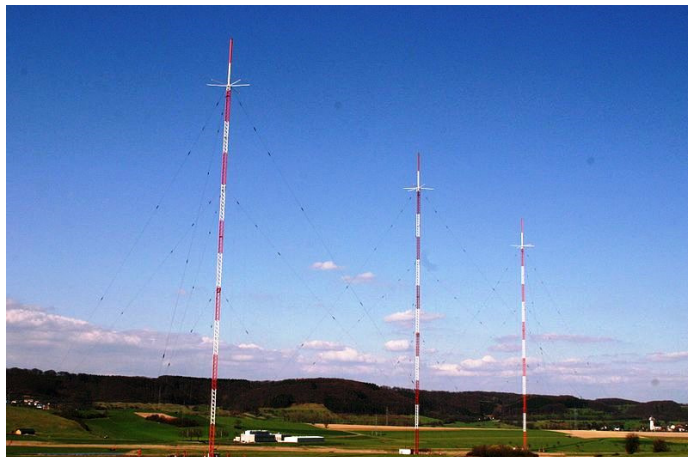
- en 1933, un orchestre est formé. Le célèbre « Orchestre Symphonique de Radio Luxembourg » est né. Le 15 mars **Radio Luxembourg** transmet **son premier programme régulier** sur ondes longues à partir des **studios situés dans la Villa Louvigny** en utilisant le transmetteur le plus moderne et le plus performant en Europe: le transmetteur de 150 kW installé à Junglinster.
- après la seconde guerre mondiale, Radio Luxembourg reprend ses transmissions le 12 novembre 1945 avec les fameux mots: « **Bonjour le Monde, ici Radio Luxembourg.** »
- en 1951, un nouveau transmetteur pour ondes moyennes a été inauguré à Junglinster. Radio Luxembourg transfère son programme anglais sur les ondes moyennes 208. '**Two-o-eight**' devient la référence pour les jeunes britanniques.



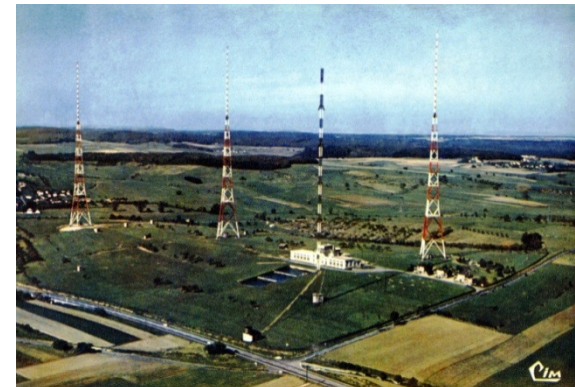
Inauguration du transmetteur pour moyennes ondes à Junglingster en présence de la Grande Duchesse Charlotte et Prince Félix.
RTL Group archives / ©RTL Group

- en 1956, le transmetteur de 350 kW est déplacé de Junglinster vers Marnach afin de garantir une meilleure réception en Grande-Bretagne et en Scandinavie.
- le 15 juillet 1957, le programme populaire allemand de « Radio Luxemburg » démarre sur ondes moyennes en utilisant la fréquence 1439 kHz (plus tard 1440 kHz) et sur la fréquence 6090 kHz des ondes courtes dans la bande de 49 mètres. (chef modérateur Camillo Felgen)
- en 1958, le premier programme en langue luxembourgeoise est transmis sur FM, mais seulement le matin, à midi et au début de la soirée. Le programme à plein temps démarre le 19 octobre sur 92,5MHz par l'émetteur de Junglinster.

- en 1964, c'est « **Radio Caroline** » la première station pirate britannique qui commence à transmettre ses émissions à partir d'un navire. Ces stations pirates « marins », qui transmettent surtout de la musique rock et pop, sont les concurrents les plus importants pour Radio Luxembourg à cette époque.
- en 1966 « **Radio Luxembourg** » devient « **RTL** », une station de radio plutôt francophone.
- le transmetteur FM à Hosingen est mis en service en 1970. Il remplace celui de Junglinster.
- en 1972, le transmetteur pour ondes longues sis à Beidweiler est mis en service et le transmetteur de Junglinster est utilisé comme système de secours.



Centre de transmission Beidweiler - © Les Meloures at lb.wikipedia.org



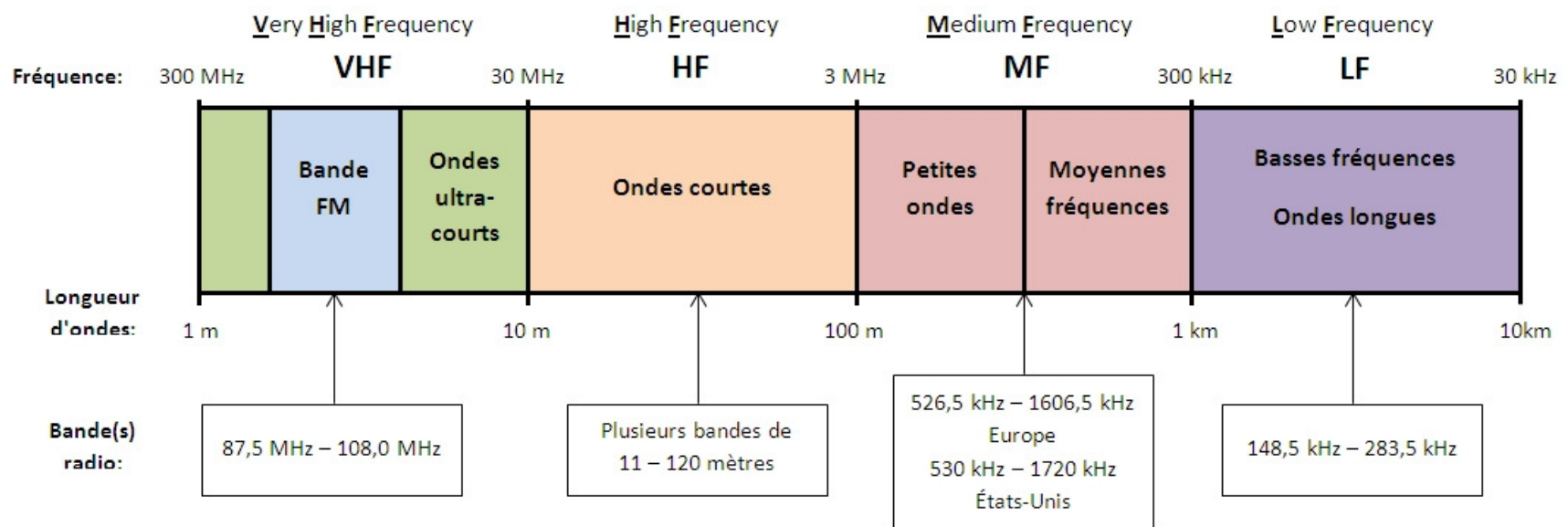
Le site de Junglinster vers 1960 - © Combiér Impr. Mâcon

- RTL est toujours en possession d'un monopole pour la transmission de programmes radiosonores au Luxembourg. Ce monopole est théoriquement encore valable jusqu'en 1995 ... à voir...



Le spectre radio

Le spectre radio



II. Les pirates sur les ondes

- en juillet 1981, Jupp Weber, Guy van Hulle et Gilles Wunsch ont l'idée d'une radio alternative sans publicité.
- le 22 juillet 1981, la première émission de « Radio Gréngé Fluessféinkelchen » est transmise par une installation dans une prairie en territoire belge près de la frontière luxembourgeoise sur la fréquence 102,35 MHz.
- afin d'améliorer la réception à Luxembourg-Ville on cherche un nouveau emplacement de transmission. Le curé Gengler met à disposition le clocher de l'église Saint-Donat à Arlon (B) qui est bien placé sur la « Knippchen ». Pour chaque émission il faut transporter le transmetteur dans la tour et fixer l'antenne au toit du clocher. Dorénavant, les transmissions se sont réalisées depuis l'église Saint-Donat avec énergie électrique de la sacristie. Au-dessous de la sacristie s'installe un studio de « Atelier Radio Arlon » complet avec soutien financier du ministère belge de la culture. « Radio Gréngé Fluessféinkelchen » transmet depuis le 9 septembre 1981 chaque mercredi entre 20.15 et 22.30 sur 102 MHz à partir de ce studio.



Le studio de « Radio
Gréngé
Fluessféinkelchen »
© Radio ARA

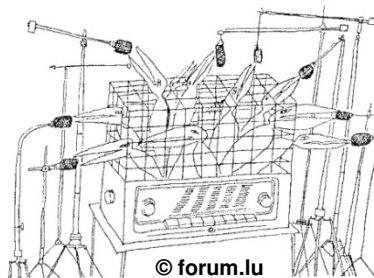


← L'église Saint-Donat
perchée sur la « Knippchen »
© Edy Krier

L'antenne sur le toit du clocher
→
© Edy Krier



- les transmissions en langue luxembourgeoise provenant de la Belgique n'ont certainement pas plu aux autorités luxembourgeoises. La transmission des émissions de « Radio Gréngé Fluessféinkelchen » a été fortement perturbée d'où le doute que les P&T luxembourgeoises qui possédaient seules les moyens s'étaient lancées dans l'enjeu.
- les responsables de « Radio Gréngé Fluessféinkelchen » étaient surveillés et il existe des preuves de surveillances téléphoniques. D'autant plus les 2 responsables ont été « agressés » par un effectif de 8 à 10 personnes de la gendarmerie grand-ducale lors d'un trajet de Steinfort vers Eischen. De manière poursuite, comme dans les films américains, une Audi blanche avec gyrophares allumés et sirène hurlante dépassait leur voiture et se mettait à travers la route tandis que trois autres voitures se posaient derrière. L'adjutant Geiben de la « Sûreté » a demandé leur pièce d'identité et fouillait la voiture. Mais la suspecte boîte verte contenait seulement une tronçonneuse... Dans l'émission qui suit, les journalistes du « Fluessféinkelchen » remercient le procureur d'état luxembourgeois pour ce jeu de « gendarme et voleur » avec deux personnes innocentes.



Radio Gréngé Fluessféinkelchen remercit ses collègues



- en 1983, Guy Felten, Gérard Valerius et Jerry Krier lancent « Radio Organique » à partir d'un dépôt au numéro 178 de la route d'Arlon à Luxembourg.
- en 1984 « Radio Gréngé Fluessféinkelchen » devient « Atelier Radio Ukaweechelchen ». La fréquence est changée de 102 à 107 MHz. Membres fondateurs: Robert Garcia, Jupp Weber, Raymond Bisdorff, Georgette Muller et Danièle Grosbusch.

- le Luxembourg reçoit des fréquences supplémentaires lors de la convention de Genève mais le gouvernement ne prend aucune mesure pour libérer ces fréquences.
- en septembre 1985, « Radio 104 » (Edy Krier) est lancée. Son siège est à Mondercange.
- le 14 mars 1986 les responsables de « Atelier Radio Ukaweechelchen » abandonnent leur « asile » à Arlon et décident de fonder leur propre Radio au Grand-Duché de Luxembourg. Le nom de la station « RadAU » est synonyme pour « **Radio Atelier Ukaweechelchen** ». La première émission officielle est transmise le 7 juillet 1986.



L'équipe fondateur de RadAU - © Radio ARA



- en 1986, RFM (radio fréquence musique) s'est créée, à la fin ses appareillages sont confisqués et la station a cessé son fonctionnement en 1992 sur ordre juridique.
- en 1987 le gouvernement luxembourgeois en avait « ras-le-bol » et toutes les radios pirates ont été interpellées d'arrêter leur transmission. On comptait à ce moment au total 21 stations pirates au Luxembourg!

- en mai 1988 Radio Arantia / M103 démarre ses émissions à partir d'un studio situé au sous-sol de la cave du « café des sports » à Medernach.



Le studio « médiocre » de M103



L'équipe de la Radio M103

Herschbach Tom, Graf Erny, Hirtz Jean-Marie, Simon Serge, Molitor Guy,
Colling Guy,
Wilmes-Alt Pierrette, Liebl Arlette, Wohlfart Laurent



- en septembre 1989, sur ordre judiciaire, tous les appareillages de « Radio M103 » sont confisqués par la force publique. Surprenant que les nouveaux studios de « RFM » à Howald sont inaugurés lors d'une grande cérémonie officielle. Quelle ironie...

III. La libéralisation des ondes

- le **27 juillet 1991 la nouvelle loi sur les médias électroniques** est approuvée par la Chambre des Députés. Cette loi prévoit des emplacements pour 40 radios locales à faible puissance (100 W) distribués sur 5 fréquences, ainsi que 4 radios régionales avec un émetteur principal de 1000 W aux alentours de la capitale et 3 émetteurs de remplissage à faible puissance (100 W) répartis dans le reste du pays.
- le 25 février 1992 la Commission indépendante de la radiodiffusion (CIR) lance un appel public de candidatures pour les programmes à émetteurs de faible puissance. (programmes de radio locale et radios régionales)
- en juin 1992, la CIR retient 31 candidatures.
- en août 1992, la Commission indépendante de la radiodiffusion relance un deuxième appel de candidatures pour les fréquences non-attribuées.
- fin août 1992, 11 autorisations pour des programmes de radio locale ont été accordées. « R.I.G. » **Radio Interculturelle de Gilsdorf** (programme portugais) et la « **RadioOrganisatioun Miedernach** » ont introduit simultanément leur demande d'autorisation pour la même fréquence. Il en résulte que les 2 associations doivent partager leur temps d'antenne.
- en janvier 1993, « Radio R.O.M. », lance ses émissions sur 106,5 MHz chaque mardi et jeudi à partir de son siège à Medernach. « R.I.G. » installé à Broderbour/Gilsdorf garantit le temps d'antenne non couvert par la « Radio R.O.M. » avec son programme portugais.

- en 1996, « R.I.G. » propose sa candidature pour l'utilisation d'une autre fréquence. Donc une fréquence libre devra être coordonnée vers Broderbour.
- en mars la radio portugaise change sur 103,9 MHz et « Radio R.O.M. » demande l'autorisation pour un programme 24/7 sur 106,5 MHz.
- en 1997, les responsables et toute l'équipe de la « Radio R.O.M. » travaillent sur un concept afin d'offrir un programme diversifié et à plein temps.
- en automne 1997, après avoir reçu l'autorisation par la Commission indépendante de la radiodiffusion, « Radio R.O.M. » lance son programme fixe 24h/7j sur la fréquence 106,5 MHz.
- en 2004, la « Radio R.O.M. » se présente avec son propre site internet qui est actualisé en 2011.
- en 2009, la « Radio R.O.M. » se présente sur Facebook et en 2013 on retrouve « Radio R.O.M. » sur Twitter et LinkedIn.



Premier logo de radio R.O.M.



1992 - Membres fondateurs de R.O.M.
Wilmes-Alt Pierrette, Herschbach Tom, Michels Claude, Goergen Paul, Serge Simon, Molitor Guy



1995 - Présentation du nouveau studio de R.O.M. - © Joseph Heintz
Petry Romain, Stein Ken, Leruth Guy (Lupo), Faber Gerry, Simon Serge, Wagner-Klein Patricia

IV. La station de « Radio R.O.M. »

☐ Nous nous présentons

R.O.M. est acronyme de « **RadioOrganisatioun Miedernach** » et il s'agit d'une association sans but lucratif (a.s.b.l.).

Notre station radio émet dans un rayon d'une trentaine de kilomètres autour de Medernach sur la fréquence 106,5 FM. La puissance apparente rayonnée (EIRP) ne dépasse pas les 100 Watt, conformément à la loi sur les médias électroniques des radios locales.

L'équipe de la « Radio R.O.M. » se compose d'une **quinzaine de personnes bénévoles**, dont des **modérateurs**, des **rédacteurs** et autres aidants. La rédaction et le programme sont entièrement informatisés et gèrent leur base de données en titres sur des serveurs. Ce système est entièrement développé par notre technicien Serge Simon.

La mission de « Radio R.O.M. » est de favoriser toutes les aspects de la communication sociale de proximité. Elle est au service des citoyens de la région et du terroir, toutefois nos adeptes en dehors du rayonnement peuvent nous suivre sur internet. Les principes généraux sont de **favoriser et de promouvoir la culture locale et régionale**, de **soutenir toutes initiatives et tous événements des associations ou partenaires**. Finalement d'offrir aux écouteurs **des informations locales, régionales et internationales ainsi qu'un programme** composé d'émissions de service et de musique variée.



2013- Membres de l'équipe actuelle
Unsen Marc, Simon Serge, Streicher Tom, Flammang Jemp
Kontz Roger, Faber Gerry, Unsen Joëlle, Unsen Sandy

❑ Développement technique / studio

En 1995, la station « Radio R.O.M. » a inauguré ses nouveaux locaux au sous-sol de l'administration communale de Medernach.

Afin d'améliorer la qualité sonore des émissions, l'association a investi dans la mesure du possible dans différentes solutions techniques.

La station a entretemps installé un des systèmes des plus modernes et performants pour la transmission de ses émissions. Les modérateurs ont accès à **un répertoire d'environ 66000 titres** pendant leurs émissions, qui est actualisé régulièrement.

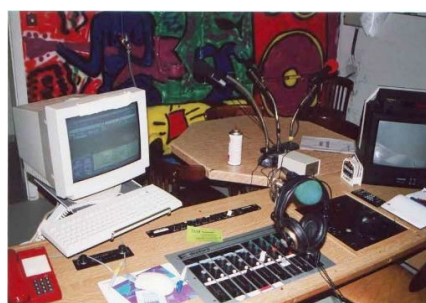
Une grande partie des interfaces techniques ainsi que le logiciel nécessaire a été développé par le technicien de la radio. Tous ces outils sont publiés sur notre site internet et sont mis gratuitement à disposition des autres radios locales ou même radios commerciales.



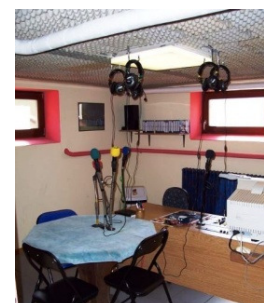
1994



1999



2000



2004



2007

❑ Développement technique / studio (suite)



2008



2009



2010



Le studio actuel depuis 2011

❑ **Positionnement de la Radio**

La radio est:

- un outil d'animation, d'information, de communication: présentation du pays et des acteurs.
- une véritable structure de services de proximité en communication.
- un outil de développement local dans son espace rural.
- un outil permettant à promouvoir des idées, des innovations et projets.

La radio est très proche de la population, de son territoire, mais aussi de ses associations et institutions. La musique est un excellent moyen de transmettre un message qui peut être écouté à une échelle nationale et même internationale.

❑ **Qui produit les émissions**

Un programme de base a été défini et reprend une grande variation de genres musicaux et de reportages.

Les émissions et les publicités sont préparées, réalisées et présentées par les modérateurs bénévoles de tout âge.

La diffusion se fait 24/24h sur base d'un programme innovatif et adapté à nos écouters.

❑ Le programme

Jour et nuit, notre rédaction de musique s'efforce de réaliser **un programme diversifié en genres de musique**. Le programme garantit une mise à jour des derniers tubes d'actualité ainsi qu'un grand nombre de titres des années 70s, 80s, 90s ou même plus spécifiques comme la chanson française. À ne pas oublier un genre très important, celui des musiciens luxembourgeois.

La station offre en plus à ses écouteurs et internautes **des « podcasts » de tous genres**, comme reportages scientifiques, reportages automobiles, informations économiques, rapports d'essai, informations sur la santé, citations littéraires, cinéma et autre.

En soirée de la semaine, nos bénévoles présentent des informations relatives à différents sujets et animent des émissions thématiques avec des invités.

Avant tout, « Radio R.O.M. » cherche **des relations interculturelles** et a noué des contacts avec d'autres radios comme par exemple « SLANG Radio » en Allemagne. Cette radio est au service du handicap et se présente comme « radio pour une vie sans barrières ». L'émission « Infopoint », une émission au sujet du handicap, de la santé et du divertissement est reprise et rediffusée chaque samedi entre 16.00 et 18.00 dans notre programme.



Sacha Lang -
Initiateur de

SLANG
Radio



Mais aussi des spots ou messages d'intérêt commun trouvent leur place dans le programme comme par exemple les messages de la « **Sécurité Routière** » ou de la **Police Grand-Ducale**. Ces Spots sont diffusés avant le bloc publicitaire. Le calendrier quotidien de l'**agence culturelle luxembourgeoise de la grande région « plurio.net »** est présenté chaque soir entre 18.00 et 20.00. Sur notre site www.rom.lu on trouve également le lien vers l'agenda du « **Mierscher Kulturhaus** » avec lequel on entretient des contacts réguliers.

❑ Le programme (suite)

| | Méindes | Denschdes | Mëttwochs | Donneschdes | Freides | Samsdes | Sonndes |
|---------------------|--|---|--|--|--|--|---|
| 6h00 - 10h00 | Raus aus den Fiederen mat R.O.M. mat flotter Musek an interessanten Podcasts zu den Themen : Literatur, Aktuelles, Autoberichte, Computer, Warentest, Sport, Forschung, Medizin, Politik, Gesellschaft an Wirtschaft | | | | | Optakt Reggae, Rock an Relaxen fir moles unzekommen Podcast : Sport, Aktuelles, Forschung, Medizin, ... | |
| 10h00 - 13h00 | Méindes bis Freides: News all voll Stonn Headlines 6 - 8 / 12 - 13 / 18 - 20 zur halwer Stonn Den Weekend iwwer "Week in Review"-News all voll Stonn Follow me Den richtigen Suivi aus den Beräicher : Top 100, Rock, Pop, German Rock & Pop, Franséischen Rock, Britpop, 70s-80s-90s Podcasts zu den Themen : Comedy, Satire, Spontanes, Gespréicher, Kino, Physik, Literatur, Aktuelles, Autoberichte, Computer, Warentest, Sport, Forschung, Medizin, Politik, Gesellschaft an Wirtschaft. | | | | | Apero R.O.M. mir mixen Iech dat Richtecht Podcast : Literatur, Warentest, Gespréicher, Physik, Politik an Gesellschaft, Sport, Forschung, Medizin, ... | |
| 13h00 | | | | | | Iwwert Bierg an Dall Volleksmusek Podcast : - | Schlagerparad Vun Deemols bis Haut Podcast : - |
| 14h00 - 16h00 | | | | | | Podcast : - Top100 Aktuelles aus den Charts Podcast : - | Podcast : Warentest Oldies but Goldies Vun den 70er un ofwärts Podcast : - |
| 16h00 - 18h00 | | | | | | Infopoint Thema Gesondheet, Behamerung an Entertainment mam Sascha Lang vun SlangRadio.de | |
| 18h00 | Podcast : - Panaché R.O.M. Queesch derduerch | Podcast : Autotest Panaché R.O.M. Queesch derduerch | Podcast : Welt der Physik Panaché R.O.M. Queesch derduerch | Podcast : - Panaché R.O.M. Queesch derduerch | Podcast : Autonews Panaché R.O.M. Queesch derduerch | Podcast : Inseipodcast Those Were The Days Hits aus den 70er bis 90er | Podcast : - Podcast : Autonews |
| 19h00 | Podcast : Autonews | Podcast : - | Podcast : Autonews | Podcast : - | All 1. Freidech am Mount vun 19-21 Auer Kräiz an Quier Mam Sandy an Joelle | Podcast : Welt der Physik | Dinnertime mat R.O.M. Easylistening aus den Rubriken Chillout Lounge an Acid |
| 20h00 | Picadilly Circus Pop aus UK | Club Lounge Mam Serge | Irgärtchen Mam Gerry an Serge | Top100 Aktuelles aus den Charts | Those Were The Days Hits aus den 70er bis 90er | Dinnertime mat R.O.M. Easylistening aus den Rubriken Chillout Lounge an Acid | R.O.M.eo and Juliet Slowtime op R.O.M. |
| 21h00 | Made in Luxembourg | Rock&Roll Inferno | | | | Énnert aller Klarinett Jazztime | |
| 22h00 | Incognito Acidjazz op R.O.M. | | Effects Synthetisches op R.O.M. | Queerbeet Rock an Pop aus D | | | |
| 23h00 | French Connection Rock an Pop aus dem Hexagone | | | | Chansons D'Stonn vun franséischen Chanson | | |
| 00h00 - 06h00 | Nightshift R.O.M. Dat bäscht aus Chillout, Jazz, Soul, Slows, 70s-80s-90s, Rock, Pop an B-Sides fir d'Nuetseilen | | | | | | |

❑ Qui écoute les émissions

Le public ciblé de la « Radio R.O.M. » sont surtout **les citoyens de « l'Aerenzdallgemeng » et de ses communes voisines, des fans, des internautes et des audiophiles**. Pendant la journée le programme offre de la musique comme les derniers titres de grande actualité tandis que la soirée reste plutôt réservée aux émissions thématiques. Par contre le programme de nuit offre un programme à prédominance variété musicale.

Les émissions de la journée sont destinées aux écouteurs habituels (écouteurs, partenaires, magasins) et celles du soir plutôt à une écoute avec participation active des écouteurs et internautes. C'est à dire les écouteurs et internautes peuvent participer à un jeu par téléphone, envoyer un courriel pour jouer un titre spécifique et autres.

Sur notre site internet (www.rom.lu) vous trouvez toutes les informations à propos de notre radio et de nos modérateurs. Vous avez également la possibilité d'écouter simplement la « Radio R.O.M. » par Internet où que vous soyez dans le monde.

❑ « Radio R.O.M. » en bref

| | | |
|----------------------|---|--|
| Fréquence | : | 106,5 MHz FM |
| Format | : | EHR / AC (European Hit Radio / Adult Contemporary) |
| Groupe cible | : | population de tous âges |
| Auditeurs potentiels | : | ± 30.000 personnes |
| Temps d'antenne | : | 24h/24h et 7j/7j |
| Emissions animées | : | en soirée entre 18.00 et 23.00 |
| Personnel | : | ± 15 personnes (bénévoles actifs et passif) |

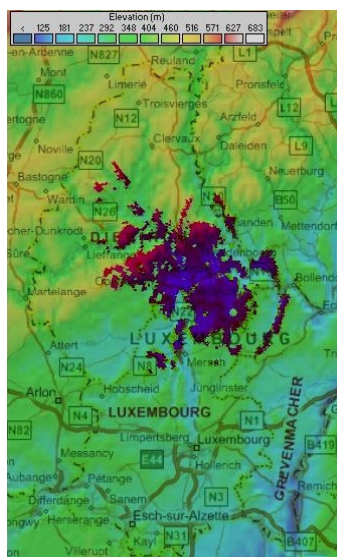
❑ Réception de la « Radio R.O.M. »

Il existe **deux modes de réception** de la « Radio R.O.M. » :

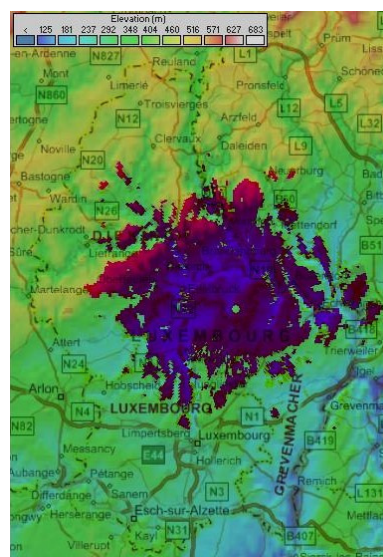
- **terrestre**: réception sur 106,5 MHz
- **par internet stream**: réception dans le monde entier par notre site internet www.rom.lu

Un nouvel emplacement pour notre antenne émettrice a été mis en service en automne 2007 pour améliorer la qualité de transmission et pour agrandir le rayon de réception. Ceci nous permet d'atteindre plus de citoyens et de mieux couvrir les alentours de Diekirch, Ettelbruck et Mersch.

A gauche la couverture actuelle et à droite la couverture calculée selon les paramètres de la nouvelle antenne.



Couverture actuelle

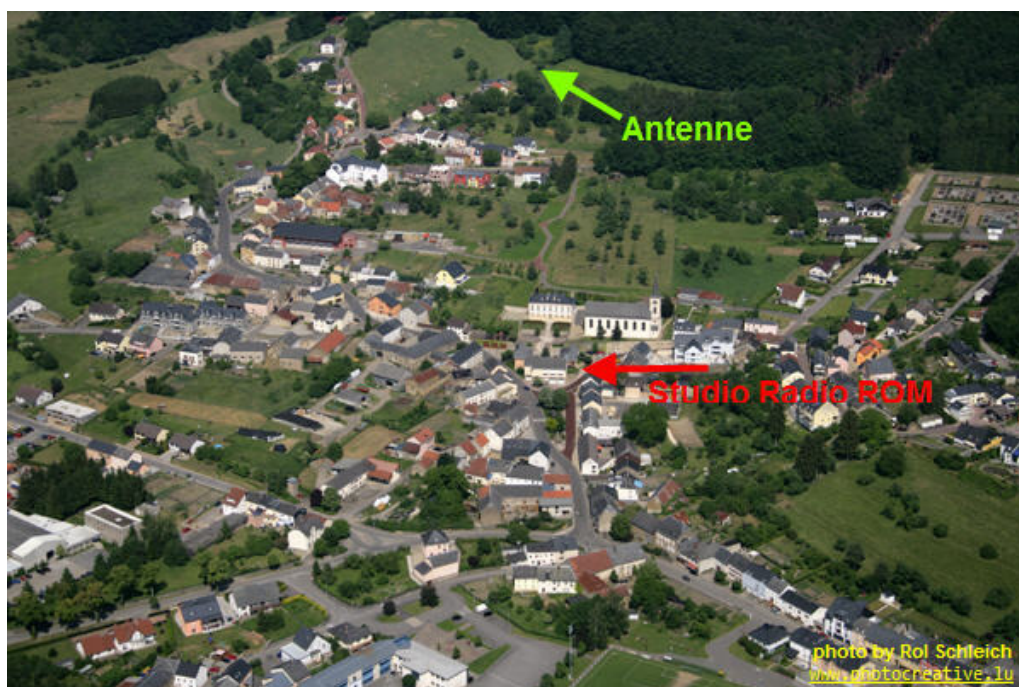


Couverture théorique



Ancienne antenne émettrice à côté du studio

❑ Mise en service de la nouvelle antenne émettrice



❑ **Financement de la « Radio R.O.M. »**

L'association sans but lucratif est financée par **des activités et événements organisés** (carnaval pour les enfants, foire, ...), **des recettes publicitaires**, d'un **subside** de la commune « Aerenzdall » et des dons privés.

Vue globale

- chiffre d'affaires annuel de ± 10.000 Euro

Coûts fixes:

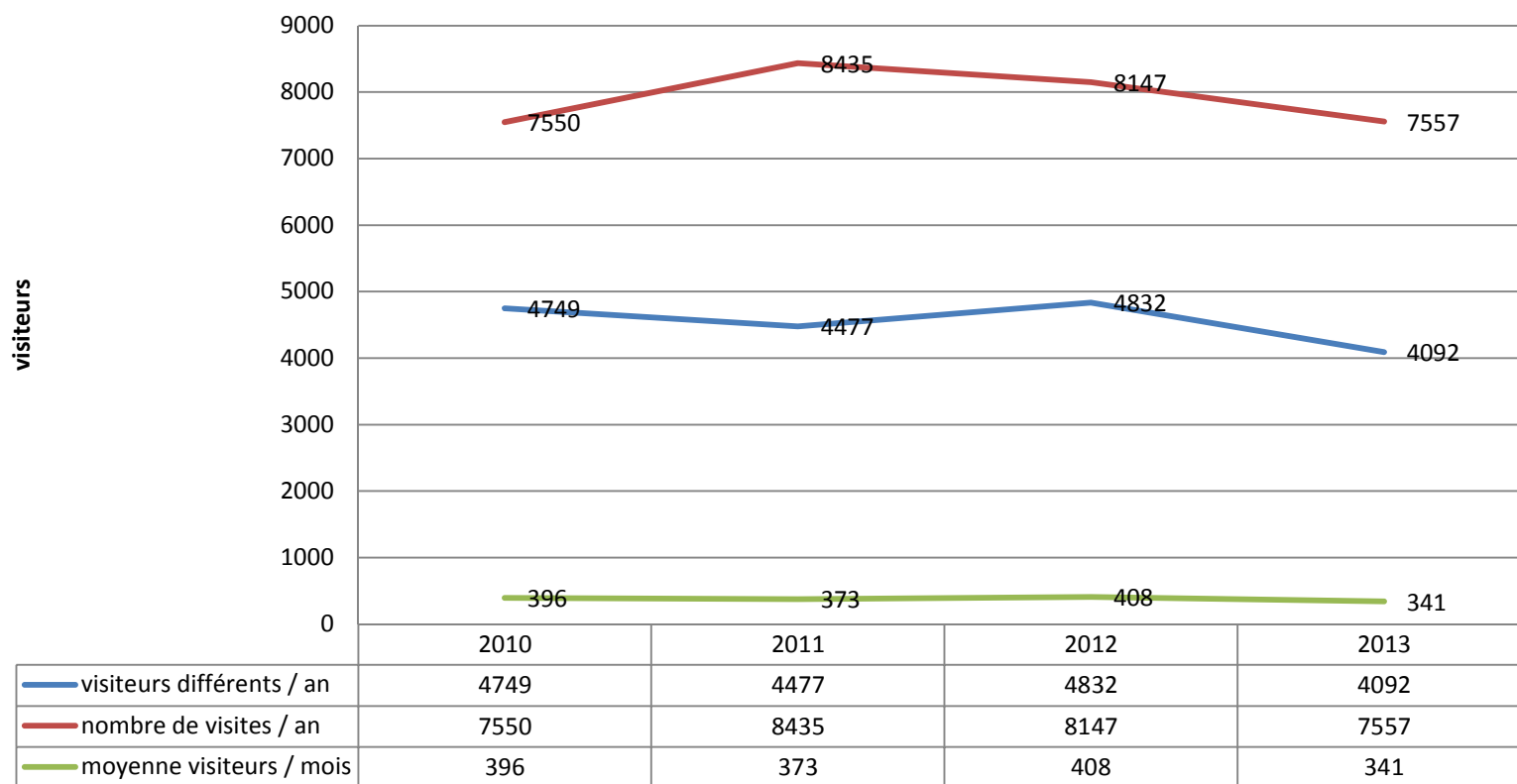
- frais lien studio – émetteur / antenne
- frais d'entretien annuels
- frais électricité émetteur
- frais impression RadioMAG
- frais stream hosting
- frais achat nouvelles de FSN
- droits d'auteur

Recettes:

- le bal de carnaval – « Kannerfuesbal »
- la foire « Lëtzebuerger Weekend »
- le subside de l'administration communale « Aerenzdallgemeng »
- les partenaires publicitaires

☐ Statistiques du site internet de la « Radio R.O.M. »

« Radio R.O.M. » statistique 2010 - 2013



❑ Événements organisés par « Radio R.O.M. »

▪ Carnaval pour enfants

Initialement lancé par le Syndicat d'initiative et du tourisme de Medernach, cet événement est repris par la « Radio R.O.M. » en 2002. Vu le succès croissant de cette manifestation une coopération avec l'association des parents de la commune a été initiée afin de garantir la sécurité et l'animation des petits participants et de leurs accompagnants. Des prix (tickets cinéma, livres, jeux, gadgets) sont toujours remis par un jury aux 8 plus beaux masques. Notre philosophie: personne ne part sans avoir reçu un gadget ou sans avoir participé aux jeux de nos 3 animateurs.



■ Exposition de produits du terroir luxembourgeois « Lëtzebuerger Weekend »

Cette foire au premier weekend du mois de septembre a été initiée par le Syndicat d'initiative et du tourisme de Medernach et va fêter son 25^e anniversaire en 2014. L'équipe de la « Radio R.O.M. » exploite depuis 2005 un stand de grillades.

Le nombre croissant annuel des visiteurs permet à notre association de réaliser des recettes importantes de façon que ces recettes constituent un pilier financier non négligeable pour la « Radio R.O.M. ».



▪ Marche de l'armée

Depuis 2011, le tracé des quarante kilomètres traverse chaque année le village de Medernach. Une pause pour reprendre haleine est prévue pour permettre à chacun de se ressourcer à la place de l'école. L'association du tennis de table a installé un stand de ravitaillement. En coopération avec la « Radio R.O.M. », les participants sont animés, encouragés et soutenus par la musique tonifiante.



▪ Sponsors / Publicité

La station « Radio R.O.M. » avait dès son début l'intention de proposer à ses écouteurs **une radio sans publicité**. Jusqu'à l'installation de la nouvelle antenne en 2007, les écouteurs ont pu suivre un programme sans publicité. L'intégration d'un bloc publicitaire est devenue un must pour couvrir les frais de fonctionnement (électricité / lien studio-émetteur).

Un bloc publicitaire d'environ 5 minutes est introduit dans le programme entre 6.00 et 23.00 avant les nouvelles ce qui évite des interruptions « dérangeantes » lors des émissions.

« Radio R.O.M. » propose aux commerçants un bouquet de publicité, comprenant une publicité sur antenne, sur notre site internet, au RadioMAG, aux affiches, tracts et autres.



**RENOVATION
P. BETTENDORF**
RENOVATIONS ET CONSTRUCTIONS
22a, rue de Larochette • L-7661 Medernach
Tél.: 87 90 25 - 1 • info@rbettendorf.lu

rbettendorf.lu

Bio-Betrieb BALTES Daniel
L-9186 STEGEN Tél 80 37 70
www.biobaltes.lu



BIO LABEL
Letzebuerg



Pizzeria Bloen Eck
"Da Biccio"
1 Dikricherstrooss
L-9186 Stegen
Tél.: 26 80 34 50 Café Restaurant
GSM: 661 817 554 Lounge Bar
Lundi fermé Salle fumeur clim.



"Der Hähnchenkönig"
Maison Franssens
7, am Lahr L-7641 Christnach
Tél.: +352 23 66 87 56 www.franssens.lu

1, Op Kengert
L-7633 Medernach
Tél.: 87 80 67
www.Becca.lu
Retouche,
Nettoyage à sec, Broderie



TOITURE C.F. G&R.L.
Charpente Ferblanterie Couverture
44, rue de Larochette
L-7661 Medernach
Tél.: 26 87 02 65
Fax: 26 87 09 57
GSM: 621 26 66 03
E-mail: toiturecfc@internet.lu

Domaine Viticole
CEP D'OR
T. +352 768383 F. +352 769191
15, route du vin L-5429 Hettmerillen
vins fins et créchants de la moselle
luxembourgeoise
www.cepdor.lu info@cepdor.lu

Pour une chaleur sûre dans
votre maison, contactez
Q8 Mazout Schmit
HiQ Mazout
JUSQU'À 7% D'ÉCONOMIE
Tél. 83 75 92
Fax 87 87 21

❑ Le logo de la radio au cours des années

L'**identité visuelle** de la « Radio R.O.M. » est indispensable de nos jours pour contribuer au succès de l'association. Elle représente une forte valeur de reconnaissance auprès de nos écouters.

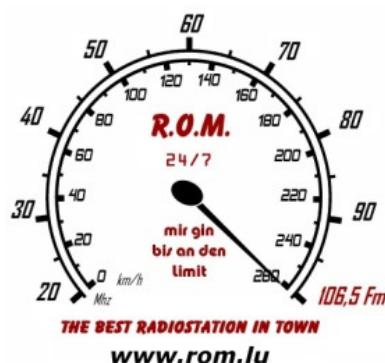
Voici l'évolution du logo au cours des dernières 20 ans.



1992



1992



2010



The Music Of Luxembourg.

2012



2012

❑ Pièce radiophonique « Well mir vill verdroën »



Extrait « Well mir vill verdroën » - « Um Dëppefest »

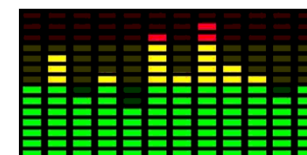


Image extérieur du livret CD

L'idée de réaliser et de produire une pièce radiophonique date de 1995 et a été réalisée entre 2001 et 2003 aux studios de « Radio R.O.M. » et de Claude Michels à Mondercange.

Il est raconté une histoire de deux jeunes appelés Tun et Yves qui sont les caractères principaux et qui vivent dans un milieu social assez difficile. Les deux ont une chose en commun: leur village natal situé dans l'Oesling et ... l'alcoolisme. L'histoire des deux personnages est décrite pendant 60 minutes d'une manière dramatique mais aussi humoristique accompagnée de collages sonores.

- les auteurs de l'histoire: Gerry Faber et Claude Michels, modérateurs de « Radio R.O.M. »
- la réalisation technique: Serge Simon, Marc Unsen, « Radio R.O.M. »

❑ Le RadioMAG



En printemps 2010, le chef du programme eut l'idée de publier des informations quant à la « Radio R.O.M. » sous forme d'un magazine. Au début la distribution était prévue par envoi électronique, mais en cours de route le comité et les membres ont décidé de publier le « RadioMAG » sous forme papier avec un tirage de 1000 exemplaires. La distribution aux ménages se fait semestriellement par nos bénévoles dans la « Aerenzdallgemeng » et ses communes voisines.

À partir de la 3^e édition, un concept fixe pour la mise en page a été développé et vu son succès le tirage a été augmenté à 1250 exemplaires.



Édition 1 - Août 2010



Édition 2 - Janvier 2011



Édition 3 - Juillet 2011



Édition 4 - Janvier 2012



Édition 5 - Juillet 2012



Édition 6 - Janvier 2013



Édition 7 - Juillet 2013



Édition 8 - Janvier 2014



Édition 9 - Juillet 2014

☐ Nos visions

Le but principal est d'assumer l'idée des pionniers de la radio et de continuer de proposer aux écouteurs un programme structuré et dynamique et de limiter le nombre d'interruptions publicitaires à un minimum.

- favoriser et garantir le transfert des acquis aux intéressés et jeunes débutants par tous les moyens disponibles.
- organiser l'encadrement, prévoir un plan de formation, soutenir les membres et favoriser la recherche pour de nouveaux collaborateurs.
- trouver et mettre à disposition les moyens nécessaires afin de garantir la réalisation de notre vision et le bon fonctionnement de la radio.
- élaborer un budget équilibré avec des fonds de réserve. Acquérir de nouveaux partenaires de publicité et collaborateurs.
- acquisition de nouveaux appareils, actualiser les moyens techniques de façon régulière, élaboration de nouvelles stratégies et de programmes, aménager notre demeure selon nos besoins.
- conclure et favoriser des partenariats et collaborations avec d'autres radios, des associations locales et régionales et instances officielles.
- réaliser des idées innovatives comme par exemple permettre aux modérateurs de réaliser leurs émissions à partir de leur studio à la maison (homestudio).



Sources et références

- **Sites internet**
 - www.radioluxembourg.co.uk
 - www.forum.lu
 - www.rtl.lu
 - www.wikipedia.org
 - www.radiolnw.eu (Mr. Dean Schauls)
- **Personnes interrogées**
 - Mr Serge Simon, membre fondateur « Radio R.O.M. » et ancien « pirate »
- **Literature et documents**
 - De Kéisecker
- **Autre sources**
 - Edy Krier
 - Radio ARA
 - Photos by Rol Schleich (www.schleich.lu)
 - RTL Group
 - Joseph Heintz
 - Syndicat d'initiative et du tourisme Medernach / Ermsdorf
 - Radioorganisatioun Miedernach a.s.b.l.
 - Combier Imprimeur Mâcon

Questions?

